



Středoškolská technika 2012

Setkání a prezentace prací středoškolských studentů na ČVUT

Architektonický návrh duchovního a rodinného centra Církve adventistů sedmého dne

Michaela Voráčová

Gymnázium, Brno-Řečkovice
Terezy Novákové 2, Brno



Záměr výstavby

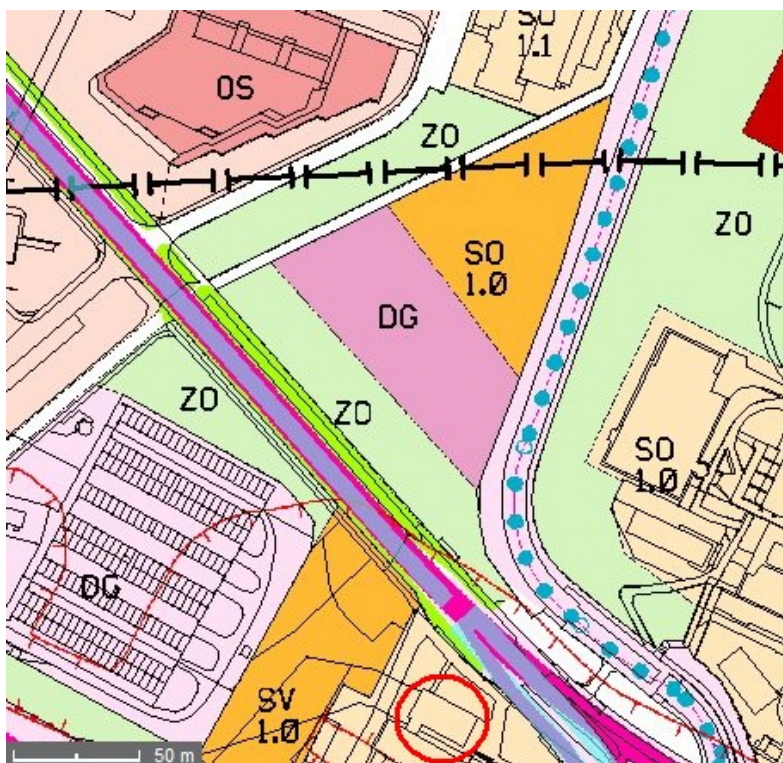
Ve své práci jsem se věnovala vytvoření návrhu stavby, jež by fungovala jako duchovní a rodinné centrum Církve adventistů sedmého dne, která v lokalitě Brno-Lesná postrádá své vlastní prostory. Současně by bylo svými různorodými aktivitami (jako například dětské kroužky, jazykové kurzy, kurzy vaření, přednášky na psychologická a jiná témata, biblické hodiny atp.) otevřeno i široké veřejnosti, a tak by pro danou lokalitu vytvářelo kulturní, rodinné a duchovní zázemí.

V teoretické části mé práce jsem se zabývala představením dané církve a shrnutím společných znaků moderních modliteben na území České republiky. K tomu mi byla nápomocna zejména publikace J. Vaverky zabývající se moderními sakrálními stavbami

na našem území. Pro názornost jsem některé fotografie z této knihy pomocí sceneru ofotila a zařadila do obrázkové přílohy. V praktické části jsem se již věnovala konkrétní stavbě a při navrhování dodržela technický postup, jenž je součástí části teoretické.

Výběr lokality

Při výběru vhodné lokality jsem se obrátila na Technický úřad městské části Brno sever, konkrétně na vedoucího stavebního a investičního odboru pana Ing. M. Kreisla, a společně jsme vybrali vhodnou stavební plochu. Na níže uvedeném obrázku můžete vidět vybraný pozemek (trojúhelník oranžové (SO) a růžové (DG) barvy, červeným kolečkem jsou vyznačeny prostory pronájmu, kde se církevní společenství schází v současné době).



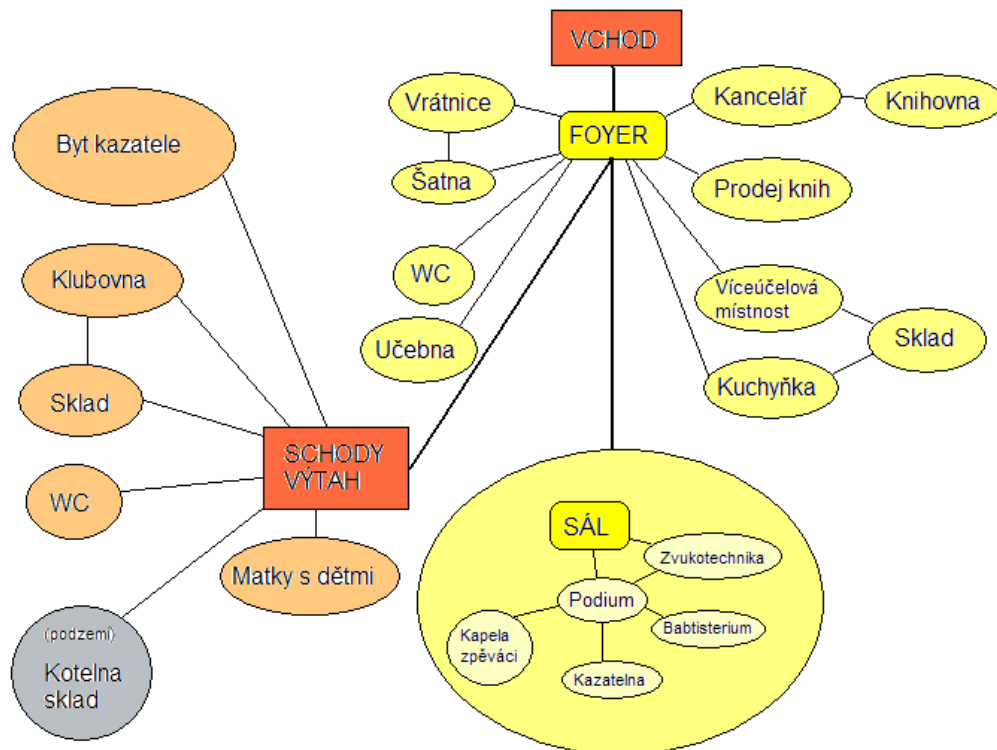
1 Zvolená stavební plocha (trojúhelník SO, DG)

Provozní požadavky

Snažila jsem se o naplnění všech požadavků, které klade tento úkol. Za tímto účelem jsem se rozhodla zkontaktovat jednoho z brněnských kazatelů Církve adventistů, Mgr. et Mgr. Marka Harasteje, a zkonzultovat s ním výběr místností a další dispozice, které mi byly výchozími při samotném navrhování. Dále jsem při stanovování požadavků a

sestavování provozního schématu vycházela z prací B. Kučery (viz seznam použité literatury) a vlastních zkušeností.

Vytvořila jsem si vlastní schéma, které mi dále pomohlo ve stavbě správně rozmístit jednotlivé prostory (viz obr. 2).

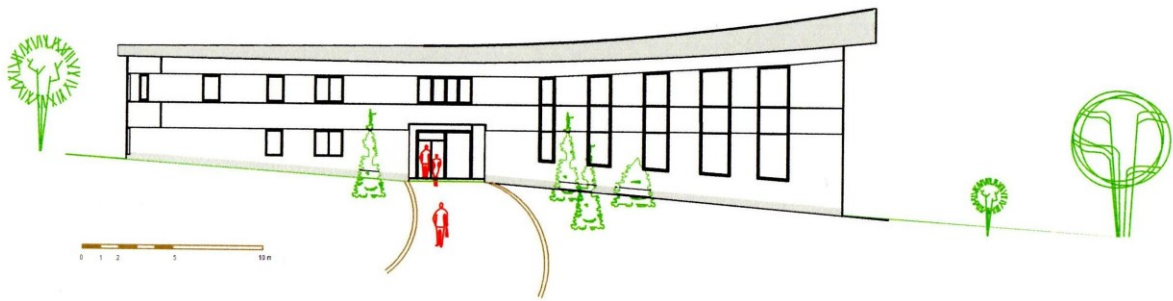


2 Provozní schéma

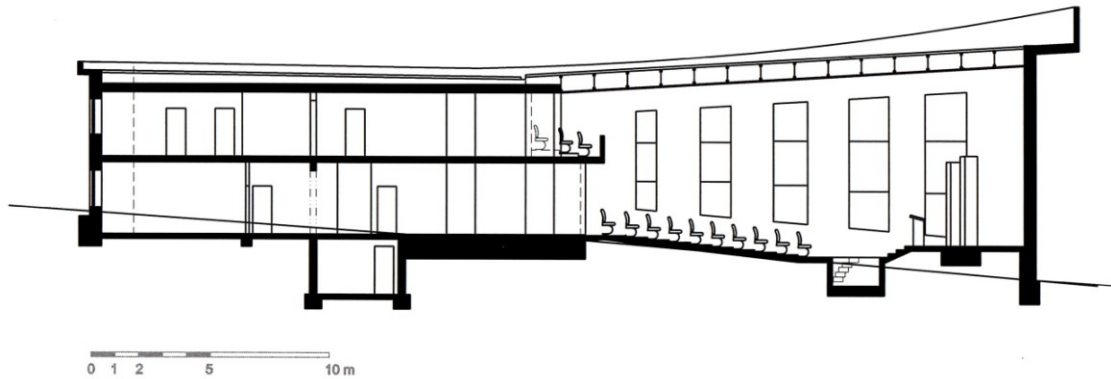
Samotný návrh

Při řešení půdorysu a řezů jsem pracovala v počítačovém programu AutoCAD 2000. Technické údaje a normy jsem čerpala především z publikace E. Neuferta: Navrhování staveb.

Jedná se o třípodlažní budovu (suterén, přízemí a první patro) s půdorysem ve tvaru ryby jako symbolu křesťanství. Tvaru budovy jsem dosáhla použitím železobetonu jako stavebního materiálu s tepelným pláštěm. Střecha svým sklonem kontrastuje se sklonem terénu, kterého jsem využila při vytváření hlediště v hlavním sále.



3 Boční pohled



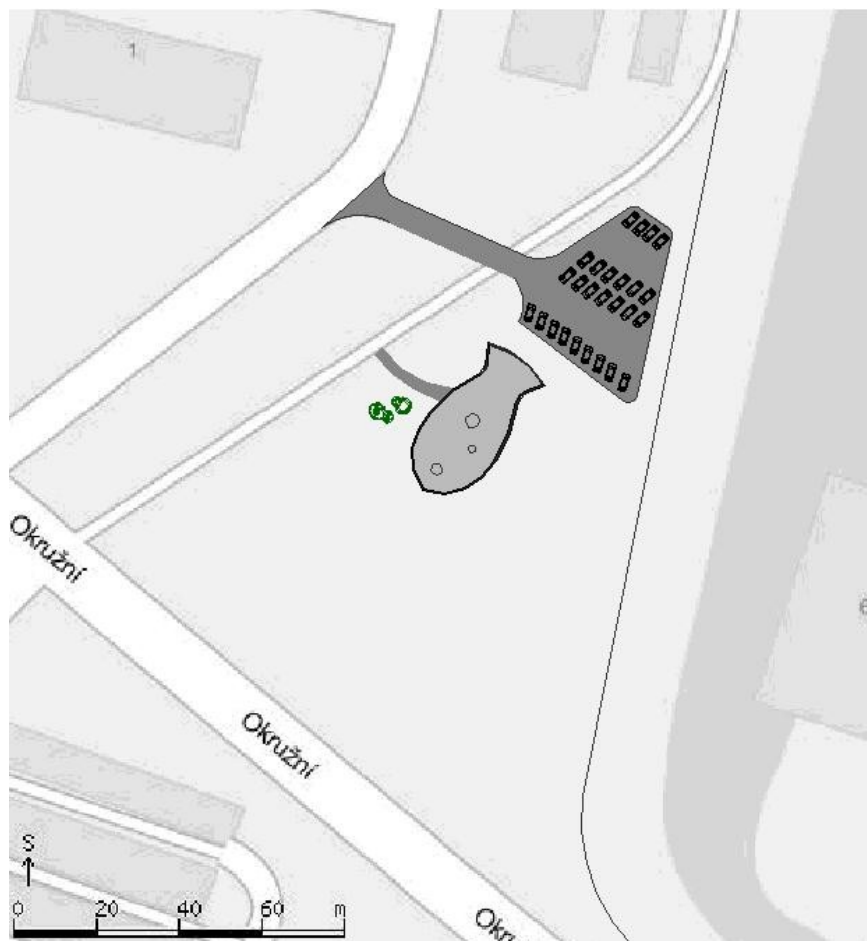
4 Podélný řez

Zastavěná plocha činí 620 m², celková užitná plocha pak 981 m². Délka celé stavby je 29,21 m, v nejširším bodě má budova 20,15 m. Technické údaje a normy jsem čerpala především z publikace E. Neuferta: Navrhování staveb.

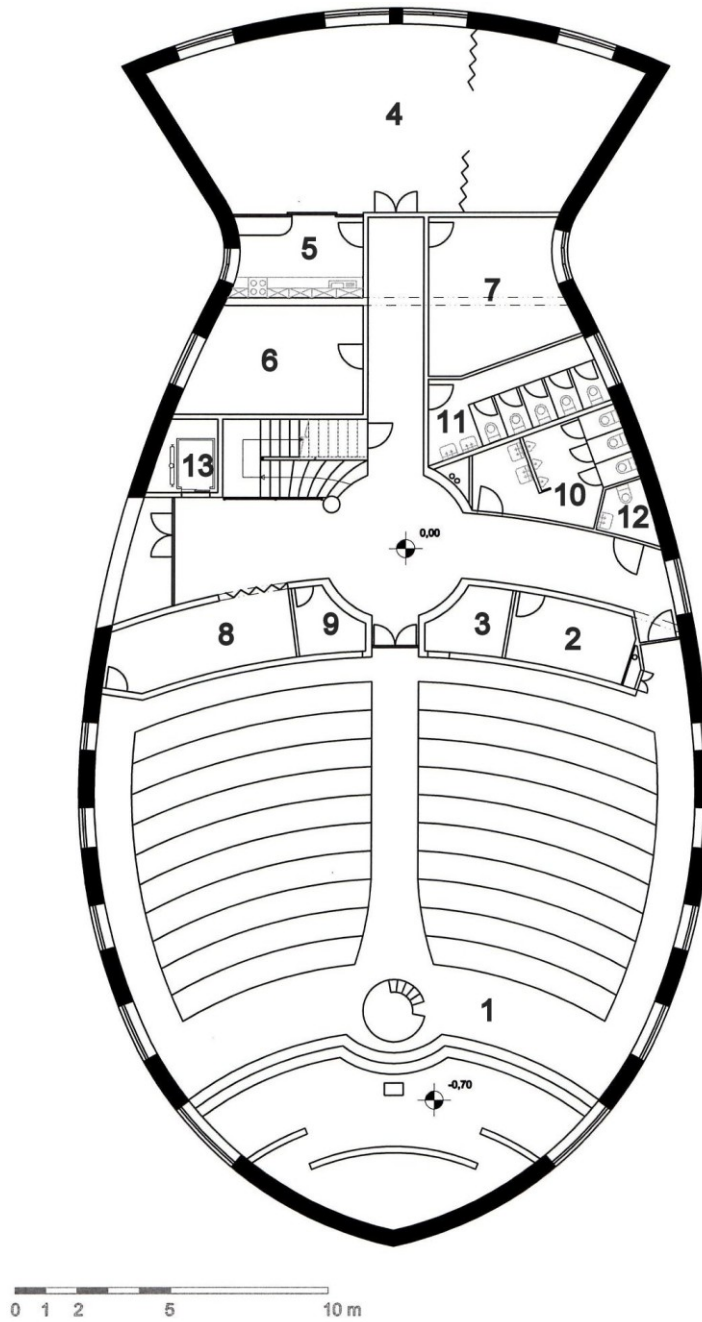
Výstupem mé práce je situační plán, půdorysy stavby, podélný řez, západní pohled, nákres v perspektivě a fyzický model (obrázky následují za textem). Plány jsem s pomocí Ing. Pavla Voráče vytvořila v programu AutoCAD 2000.

Více podrobností o návrhu si můžete přečíst v mé práci Architektonický návrh duchovního a rodinného centra Církve adventistů sedmého dne (Brno 2011). Zde mimo jiné uvádím všechnu použitou literaturu a další prameny. Součástí práce je také obrázková příloha.

Má práce se v soutěži Středoškolských odborných činností v roce 2011 umístila v oboru č. 11: Stavebnictví, architektura a design interiérů na třetím místě v krajském kole.



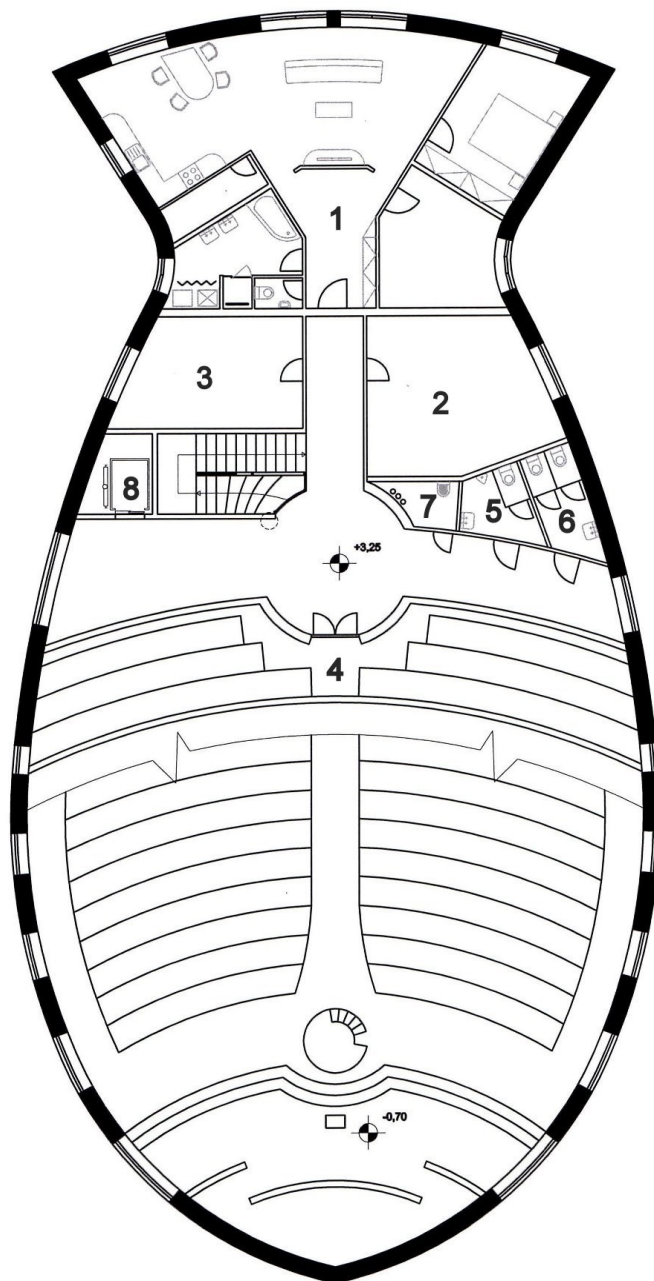
5 Situační plán



6 Půdorys 1. NP

Legenda:

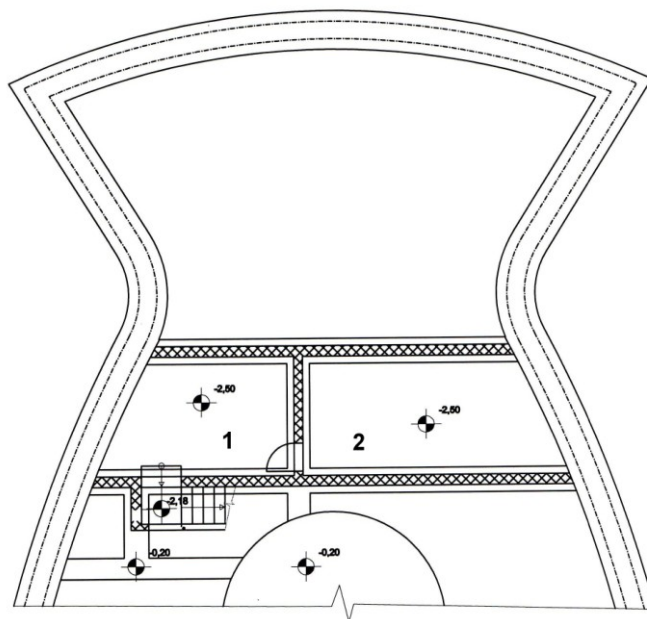
1	Modlitebna	8	Šatna
2	Matky s dětmi	9	Traktát
3	Zvukotechnika	10	WC muži
4	Víceúčelová místnost	11	WC ženy
5	Kuchyňka	12	WC pro vozíčkáře
6	Kancelář	13	Výtah
7	Klubovna mládeže		



7 Půdorys 2. NP

Legenda:

- | | | | |
|---|----------------------|---|---------|
| 1 | Byt kazatele | 5 | WC muži |
| 2 | Klubovna Pathfinderu | 6 | WC ženy |
| 3 | Učebna | 7 | Výlevka |
| 4 | Galerie | 8 | Výtah |



8 Půdorys suterén

Legenda:

- 1 Sklad
- 2 Technická místnost



9 Model budovy



10 Detail modelu