



## **Středoškolská technika 2016**

**Setkání a prezentace prací středoškolských studentů na ČVUT**

### **Architektura obytných staveb v Krkonoších oblast Vítkovice**

Lucie Lachmanová, Kateřina Baudyšová, Karolína Šanderová,  
Lucie Kňourková, Eliška Václavíková, Duy Tung Tran

Hořické gymnázium  
Blahoslavova 2105  
Hořice

# Úvod

- Kde: Janova hora/Vítkovice, Benecko, Mísečky  
Kdy: 15. – 19. 6. 2015  
Cíle: 1. Zjistit míru a způsob osídlení místních chalup  
2. Porovnat architekturu staveb  
3. Posoudit okolí chalup

Naše práce na expedici spočívala v tom, že jsme zkoumali architekturu krkonošských chalup, zahrádek, jejich okolí a zjišťovali způsoby osídlení v oblasti Benecka.



# Historie osídlení Krkonoš

## Začátek osídlování až v 13. stol.

- Okolo 16. století začal rozvoj hornictví, těžba dřeva. Tím krkonošskou oblast začali lidé více a více osídlovat.
- V 18. až 19. století byly lesy ve špatném stavu, docházelo k likvidaci vysokohorských porostů, ale obyvatelstvo stále zůstávalo, jen změnilo způsob svého života.
- V 19. a 20. století se rozvíjel turismus, z původních chalup se stala sportovní střediska, penziony, rekreační chalupy.
- Po 2. světové válce dochází vlivem odsunu většiny obyvatelstva do Německa k zásadní změně života.

## Lidová architektura

- Stavby se umísťovaly podél řek, cest, lučních enkláv, pastvin.
- Orientace hřebene střechy původních chalup je souhlasná s vrstevnicemi kopce.
- Na stavbu se používal především přírodní místní materiál.
- Chalupy byly (jsou) tradičně roubené, což znamená, že trámy hnědé barvy jsou na sebe vodorovně vrstvené a spojené bílou spárovací hmotou.

Zde je zachyceno správné orientování střech - vodorovně k hřebeni kopce





Obrázek správné orientace na hřeben kopce





Obrázek špatného orientování střechy k hřebeni kopce (kolmo na kopec) - Benecko



## **Půdorys staveb**

- Půdorys původních chalup byl nejčastěji obdélníkový.
- Domy se stavěly přízemní s neobývanou půdou a typickou středovou chodbou.
- Lidé si postupem času ve svých chalupách přistavovali patra kvůli častějším rekreačním návštěvám.



# Krytiny

- Typickým stylem krytí střech byly **šindele** (dřevěné, štípané, nejčastěji ze smrku) a **došky** (slaměné).
- V poslední třetině 19. století byla objevena **térová (asfaltová) lepenka** a následně lidé začali používat na pokrytí střech také **plech**.
- V dnešní době se nejvíce používají **plastové napodobeniny** původních krytin a imitace eternitu a břidlice.

Na obrázku je ukázána střecha s térovou lepenkou





## Náš výzkum

- Zastavili jsme se u každého domu, prodiskutovali vzhled a zjišťovali materiál krytiny střechy.
- Zjistili jsme, že většina chalup má střechy plechové (66,6 %)
- Žádné původní krytiny nezůstaly (šindele a došky).
- Nyní se používá moderní krytí – tašky (16,6%), lepenka (16,6%) a plastové napodobeniny.

Na obrázku je střecha s plastovými taškami





Na obrázku jsou opět vidět plastové tašky





## Novostavby - znaky

- Aby nové stavby nepůsobily rušivě, je důležitá podoba stavby (styl), druh krytiny i její barva, a v případě nových roubenek či poloroubenek také způsob roubení.
- Mezi časté **chyby** patří nesprávné roubení (roubení bez spár), špatný výběr dřeva, použití nevhodného materiálu (např. plast, hliník), použití nežádoucích ozdobných „vyřezávanek“ z jiných koutů Čech.
- Upustilo se od používání tradičních krytin a přistoupilo se na zastřešování moderními krytinami.

Příklad nových rekreačních objektů, Horní Mísečky - nesprávné orientování novostaveb a nevhodně zvolený architektonický styl (tento druh rekreačních domků je vhodný pro kempy u řek nebo rybníků, ne jako horská stavba)





Fotografie zcela nevhodné stavby v Krkonoších - Labská bouda → špatné orientování vzhledem k hřebeni kopce, nevhodný stavební materiál, monumentalita



Stavba je z betonu, odolá sice povětrnostním vlivům, vydrží možná staletí, ale rozhodně nezapadá do řádu tradičních chalup a harmonie okolní přírody.

# Přístavby

Následně lidé ke svým obydlím stavěli přístavby.

Ze starších přístaveb to jsou např.: stodoly

kůlny

špýchárny

mačkárny

Z novějších to jsou: bazény

grily

zahradní domky, prolézačky a pískoviště pro děti aj.









## Naše chata

Bydleli jsme v chatě Stavba, č. p. 90, Vítkovice.

Používá se k rekreaci (pronajímá se).

Je postavena na rozlehlé louce, na samotě u lesa.

U chaty je umístěno ohniště s posezením, lavičky se stolem, vybavení pro děti a houpačka, na které jsme strávili mnoho volného času.

Zde je několik fotografií pro představu→



# Společenská místnost



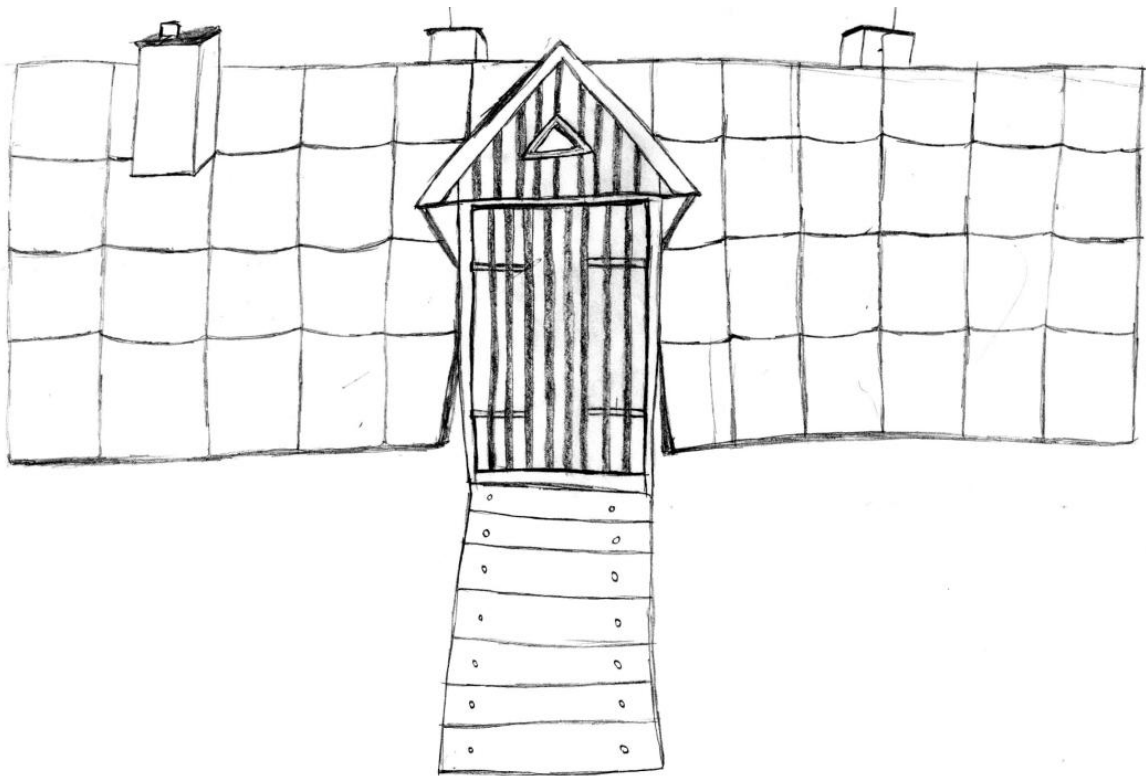
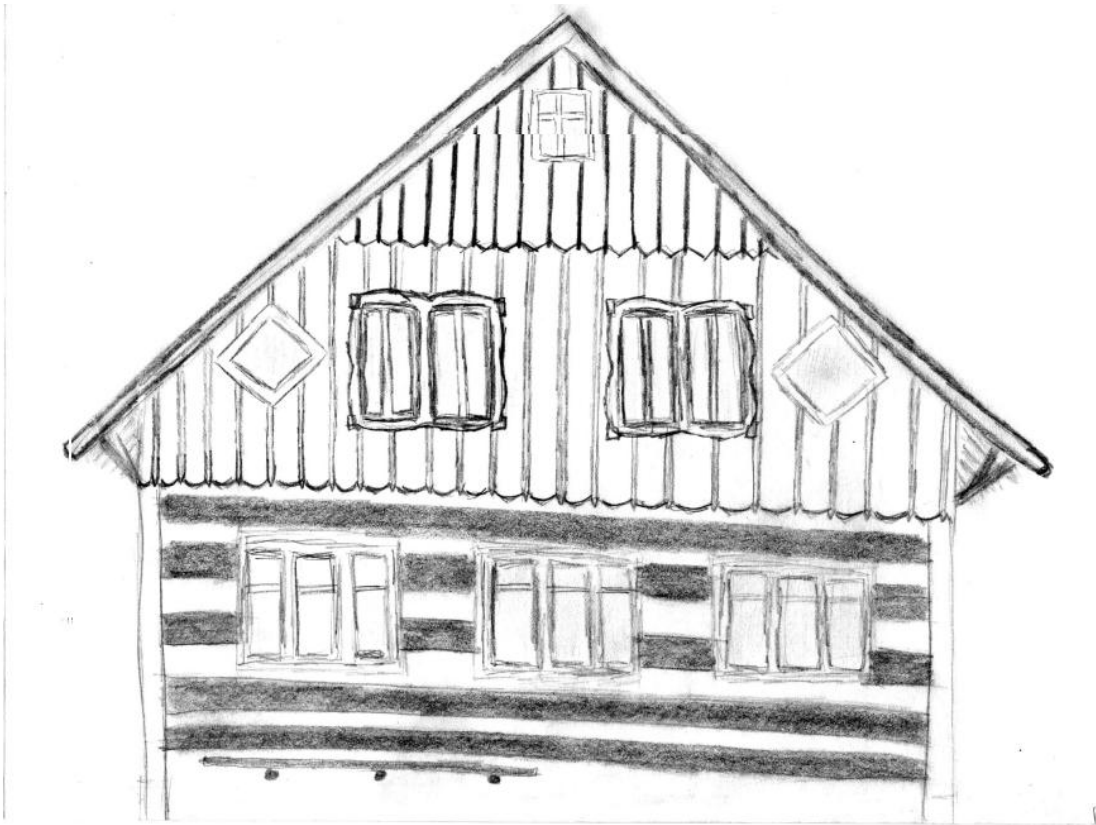
Středová chodba



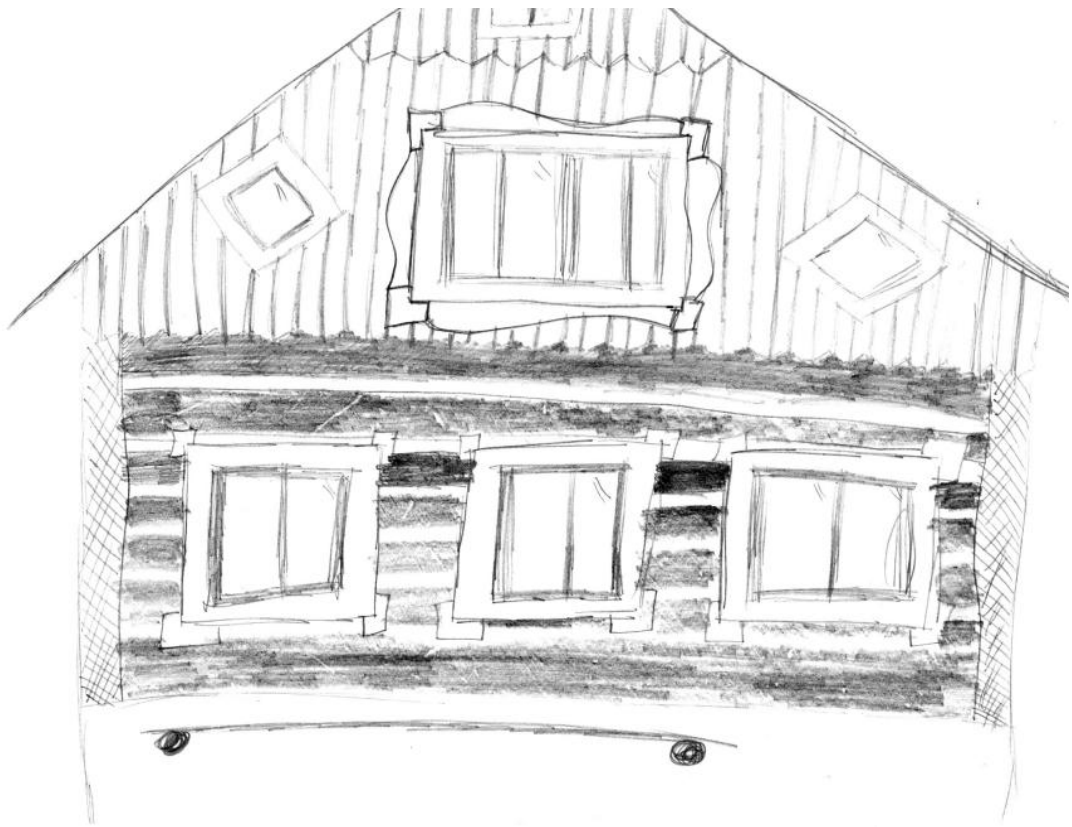


# Naše kresby chalupy Stavba









# Závěr aneb Zjistili jsme

## Osídlení místních chalup

Na horách nežije mnoho lidí trvale, spíše se zde nacházejí rekreační chalupy.

## Porovnání novostaveb s původními stavbami

Novostavby se příliš nesnaží zapadnout do kraje.

Všechny stavby jsou nějakým způsobem rekonstruovány (většinou vkusně).

## Okolí chalup

Zaměřili jsme se především na střechy a úpravu okolí chalup - vrací se tradiční způsob úpravy okolí (kosení, spásání trávy), většina zásahů je přijatelná, ale narazili jsme i na „kýčoviny“.

**Co nám expedice přinesla navíc:** Všichni jsme se sblížili.

