

# STŘEDOŠKOLSKÁ TECHNIKA 2016 - STRETECH 2016

Setkání a prezentace prací středoškolských studentů na ČVUT  
ve středu dne 8. června 2016



## ROZÁRKA KAVÁRNA S VYHLÍDKOU

Michaela Andrlová

SPŠ stavební Hradec Králové, Pospíšilova tř. 787

### Úvod

Cílem mé práce bylo navrhnout vhodné využití lokality Rozárka; jak s ohledem na její praktické využití, tak na minimální narušení krajinného rázu a dopadu na životní prostředí.

### Anotace

Architektonická studie řeší využití lokality Rozárka – Nový Hradec Králové. Navrhuje kavárnu s vyhlídkou a prostorový nápis HRADEC KRÁLOVÉ, který je využit jako dětské a workoutové hřiště. Klade důraz na nenarušování okolní přírody a zeleně. Je zde využita konstrukce zelené střechy s ohledem na životní prostředí a zasazením objektu do okolní přírody. Objekt je navržen jako pasivní stavba a je tedy ekologický.



## **Lokalita a stávající stav**

Kopec svatého Jana (Rozárka) leží na Novém Hradci Králové. Poblíž se nachází Hvězdárna a také vodárenská věž podél ulice Husova. Pozemky č. 568/1, č. 568/2, č. 566/5, č. 566/6, č. 566/7, č. 566/9, č. 566/10, č. 566/12, č. 566/13 tvořící lokalitu (kopec) Rozárka jsou nyní nezastavěny a nevyužívány.



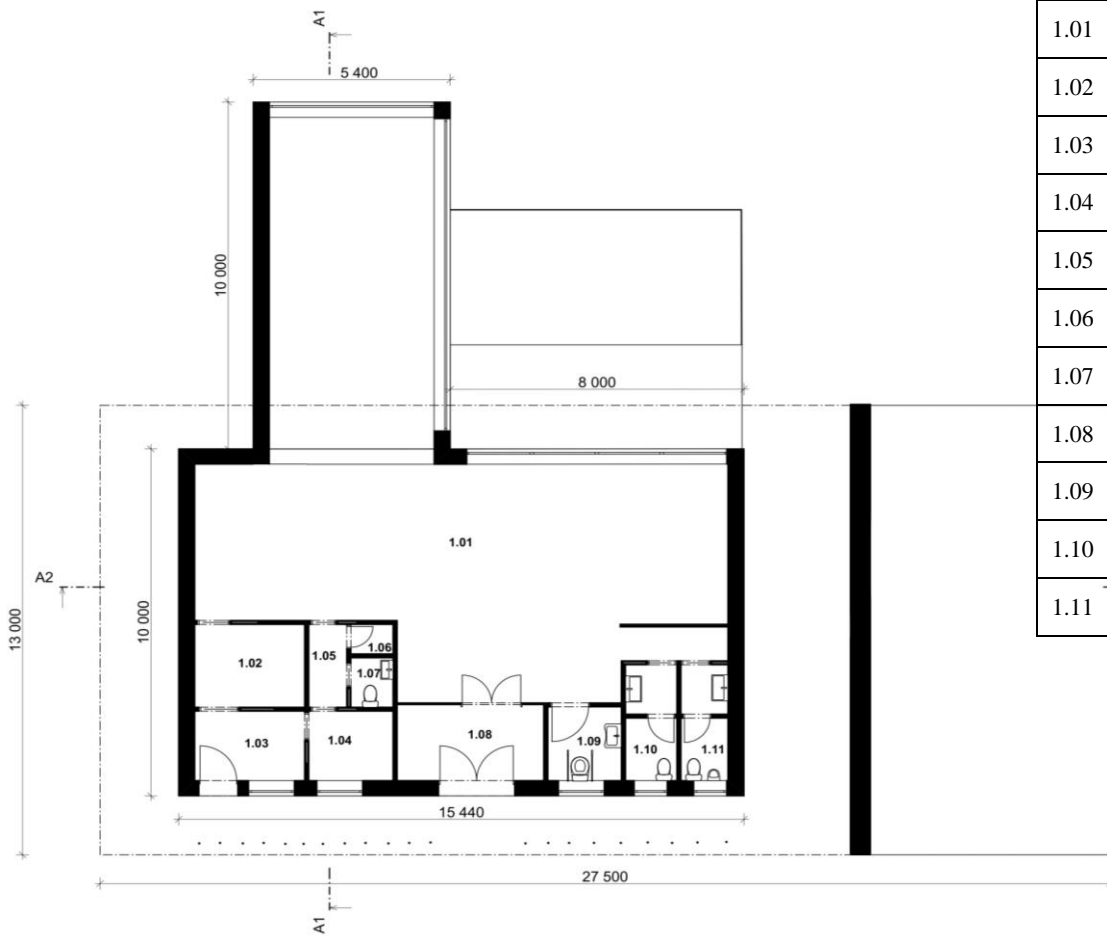
## **Vnější řešení budovy**

Kladla jsem důraz na splynutí s okolní přírodou a minimální porušení zeleně. Navrhla jsem moderní jednopodlažní budovu tak, aby nerušila výhled a zapadla do okolní oblasti. Použila jsem zelenou střechu netypického tvaru, která slouží mimo jiné jako zastřešený prostor pro odkládání kol pro cyklisty. Na průčelí budovy situované k ulici Husova jsem použila ocelová lana, která jsou popnutá břechťanem nebo jinou popínavou rostlinou. Do celé budovy je bezbariérový přístup včetně dvoustupňové terasy. Vzhledem k nedostatku parkovacích míst v okolí jsem byla nucena nedaleko budovy navrhnout parkoviště. Na dřevěný nápis HRADEC KRÁLOVÉ bude směrem k budově umístěna horolezecká stěna, skluzavka, dalekohledy a workoutové prvky. Ze strany druhé bude nápis v noci osvětlen.

## **Průčelí budovy**

Celé jižní průčelí budovy bude kryté popínavými rostlinami, pro něž jako opora budou sloužit 1cm silná ocelová lana, napnutá od země ke střeše ve vzdálenosti 1m od obvodové zdi. Severní průčelí je pro dosažení maximálního výhledu z větší části prosklené. Jedno z oken je zásuvné a vede na venkovní dvoustupňovou terasu, která je samozřejmě zajištěna bezbariérovým přístupem a též poskytuje možnost venkovního posezení.

## Půdorys 1. NP



## LEGENDA MÍSTNOSTÍ

ZN.	NÁZEV
1.01	KAVÁRNA
1.02	PŘÍPRAVNA
1.03	SKLAD
1.04	ZÁZEMÍ
1.05	CHODBA
1.06	ÚKLIDOVÁ MÍSTNOST
1.07	WC
1.08	ZÁDVEŘÍ
1.09	WC INVALIDÉ
1.10	WC ŽENY
1.11	WC MUŽI





Pohledy

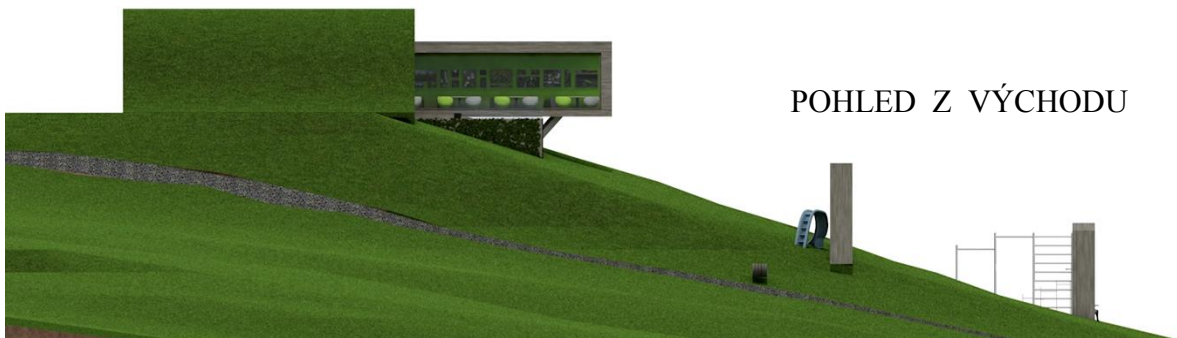
POHLED Z E SEVERU



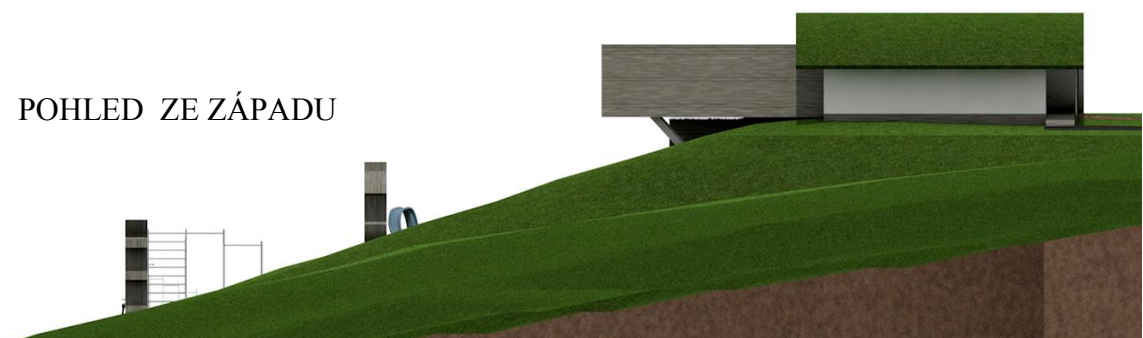
POHLED Z JIHU



POHLED Z VÝCHODU



POHLED ZE ZÁPADU



## Dispoziční řešení

V budově je umístěn sklad, přípravná, místnost pro zaměstnance, úklidová místnost, WC pro zaměstnance, zádveří, prostor kavárny, WC (ženy, muži, invalidé) a venkovní terasa. Vstupní dveře jsou z velké části prosklené z důvodu prostupu světla z jižní strany. Z téhož důvodu jsem i prostor zádveří od samotného prostoru kavárny oddělila pouze sklem a celoplošně prosklenými dveřmi.

Do skladu je samostatný vstup z venkovní jižní části a pro snadnější zásobování je vedena asfaltová cesta přímo ke vstupu do skladu. Nad celou budovou je umístěna zelená střecha do tvaru S, která se napojuje na východní terén. Slouží i jako zastřešení pro odkládání cyklistických kol. To ale není její jediný účel. Kvalitně provedené zelené střechy nejen značně prodlužují životnost střešní konstrukce, ale také pomáhají zlepšit stav okolního ovzduší.

## Účel stavby

Pozemek se nachází na místě s nejlepším výhledem na Hradec Králové, a proto jsem zde chtěla tento výhled nadále zachovat. Zvolila jsem jednopodlažní budovu, která nebude svou výškou bránit výhledu a zároveň zapadne do rázu okolní krajiny.

Navrhla jsem zde kavárnu, která bude zákazníkům sloužit k příjemnému posezení a zároveň poskytovat krásný výhled na město. Kavárna bude mimo jiné využívána i jako výstavní prostor.

Dřevěný 3D nápis Hradec Králové bude sloužit též k zábavě a sportu. Každé z písmen nápisu bude plnit nějakou funkci. Jedná se například o horolezeckou stěnu, skluzavku, houpačku, žebřiny a další prvky work-out hřiště. Při navrhování 3D nápisu Hradec Králové jsem se nechala inspirovat nejen nápisem Hollywood, který stojí v Los Angeles, ale také nápisem Medvědí, který má podobnou funkci. Svoji verzi jsem ještě značně vylepšila a to tak, že jsem čitelnou stranu nápisu nechala zcela volnou a na stranu druhou (zrcadlově obrácenou) jsem umístila různé hrací a work-out prvky. V noci bude nápis osvětlen.





## Vizualizace



## Závěr

Svůj projekt jsem navrhla pro volnočasové aktivity podle zadání Magistrátu města Hradce Králové. Čerpala jsem z internetových diskusí královéhradeckých obyvatel na téma „Oživení lokality Rozárka“ a snažila se najít vyhovující východisko. Při navrhování jsem dbala na ekologii, minimální porušení výhledu, využití lokality ke sportu a relaxaci a také na názory hradeckého lidu. Nakonec jsem navrhla jednopodlažní moderní budovu se zelenou střechou a rekuperačním systémem. Poskytuje krásnou vyhlídku s možností relaxace, sportu a zábavy.

