



## Středoškolská technika 2017

Setkání a prezentace prací středoškolských studentů na ČVUT

### **Přestavba bývalého areálu koželužny na Společensko - kulturní centrum Koželužna v Hradci Králové, Kuklenách**

David Pitrman

Střední průmyslová škola stavební  
Pospíšilova třída 787, Hradec Králové

#### Úvod

Studie Společensko – Kulturní centrum Koželužna se snaží o architektonickou úpravu stávajícího objektu a jejího okolí. Má jít o přeměnu na odpočinkové a volnočasové centrum, kde by návštěvníci z městské části Kukleny a především obyvatelé plánovaného domu pro seniory našli klid a pohodu. Zároveň by areál měl naskýtat možnosti pro konání společenských událostí. Koncertů, výstav a trhů.



*Obrázek č.1 – Vizualizace areálu ze směru pozemní komunikace*

### Situace

Po vybourání areálu zbyla pouze centrálně umístěná budova s hodinovou věží. Nachází se u tepny Kuklen, tedy pozemní komunikace, Pražská třída. Tato kritéria mají své výhody a naopak. Dostupnost je vynikající, avšak soukromí by areál do budoucna už tolik nabízet nemusel. Stejně tak je tomu i s mírou hluku a znečištění ovzduší plyny, produkovanými automobily od blízké pozemní komunikace.



*Obrázek č.2 – Orto fotografie situace se studií*

### Současný stav

V současné době je areál nepoužíván a stávající objekt chátrá a čeká na svou revitalizaci. Okolí budovy je nyní uklizené a pozemek je oplocen, tím pádem znepřístupněn. Do nedávna nacházel útočiště bezdomovců a jiných existencí, navíc byla podstatná část konstrukce zdevastována zloději a vandaly. Celá budova je tím pádem v havarijním stavu, přičemž krytina se propadá dovnitř a výztuže stropní konstrukce jsou kompletně zkorodované. Zachráněna byla pouze věžička s hodinami, která byla sejmuta a odvezena do depozitáře.



*Obrázek č.3 – Současný stav objektu*

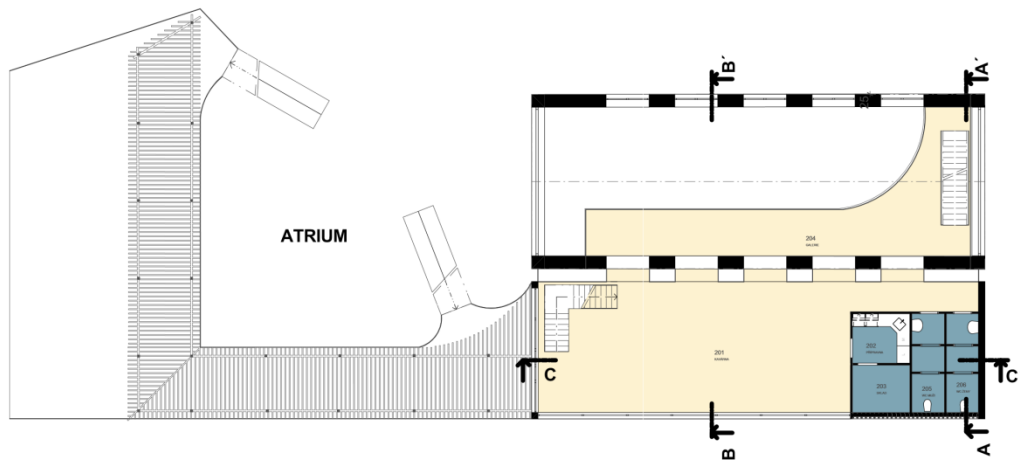
## Řešení

Při rozvržení dispozice jsem pracoval se stávajícím objektem na jehož řešení byly vzneseny požadavky. Snažil jsem se co nejlepší propojení do jednoho celku a vše navrhnout co nejvíce účelně a jednoduše.

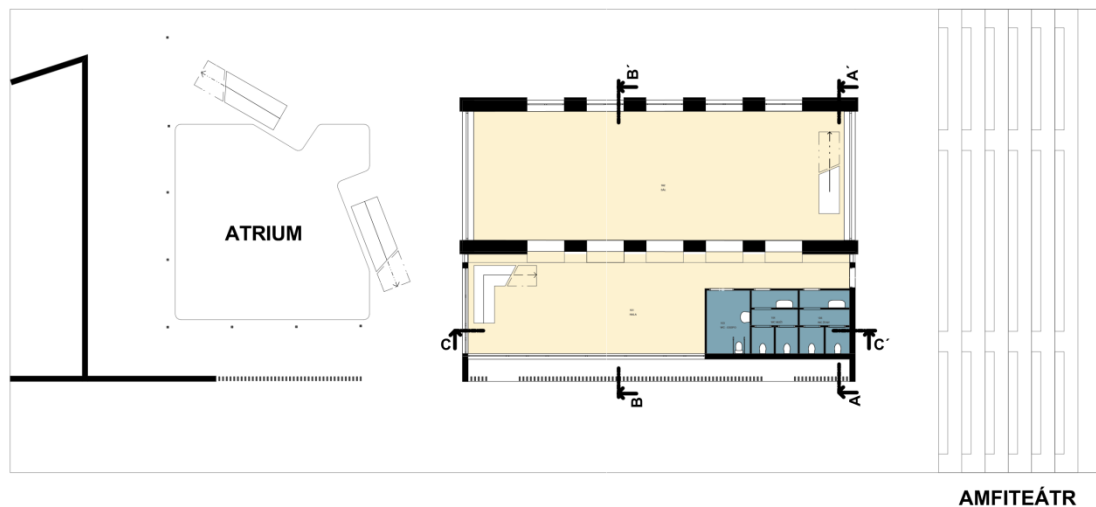
Za tímto účelem jsem navrhnul dvoupodlažní monolitickou přístavbu, která by umožnila umístění toalet, kavárny a možnosti sekundování vstupní haly. Tato konstrukce vstupuje do cihelné hlavní budovy pouze vykonzolovanou galerií, která naskýtá možnost rozšíření prostor kavárny a nebo další místa k sezení při pořádání koncertů. Od dvoupodlažní navázané budovy se táhne až k pozemní a příchozí komunikace opět dvoupodlažní přístavba ve tvaru „L“, jež umožňuje dojít suchou nohou do budovy ze stejné výškové úrovně. Přičemž vlastní dvě schodišťová ramena, která umožňují okamžitý přístup do atria se zahradou.

Kolem celého objektu jsem navrhoval ze stejného pohledového betonu chodník, který propojuje budovu s přilehlým parkem, zahradou.

### PŮDORYS 2.NP 1:200



### PŮDORYS 1.NP 1:200



Obrázek č.5 a 6 – Půdorys 1. a 2. Nadzemního podlaží



### Přístavba

(1)

Poněvadž byly vzneseny požadavky na prostor, který by obsahoval všechny výše uvedené objekty, bylo by téměř nemožné, vše vměstnat do stávajícího objektu, aniž by nezanikla možnost velkorysého prostoru, jež by umožňoval pořádání výstav a v něm plynulý a bezproblémový pohyb návštěvníků. Tím pádem vznikla druhá dvoupodlažní budova, která obsahuje toalety v obou podlažích, místo pro výtah a kavárnu s posluchárnou, která je rozšířena o galerii zasahující do hlavní budovy. Zpřístupněna je dvoupodlažním atriem tvaru „L“ které nabízí další možnosti, jež nastíním v dalších odstavcích. Navíc je situována tak, že obsahuje hned několik vstupů, což umožňuje snadný přístup ze všech směrů a oblastí areálu. Uvnitř budovy je schodiště přímo v přístavbě kolem jádra výtahu a druhé z galerii už v hlavní budově. Budova je dilatována ocelovými pásky, aby byl vidět kontrast mezi novým a starým, ale ne přespříliš.



Obrázek č.6 – Pohled na přístavbu



Obrázek č.7 – Pohled na přístavbu od pozemní komunikac

### Atrium

Navazuje na přístavbu a zasahuje až na okraj pozemku k pozemní komunikaci. Půdorysem připomíná tvar písmene „L“ a jeho účelem je propojovat hlavní budovu s přístupem. Naskýtá možnost dostupnosti „suchou nohou“ a tím pádem i bezbariérový přístup na jedné úrovni v druhém nadzemním podlaží.



*Obrázek č.8 – Pohled na atrium*

### Okolí

Za hlavní budovou a přístavbu, tedy na východní straně objektu je pětiřadý stupňovaný amfiteátr, který má poměrně jasný účel. Letní kino, přičemž není potřeba plátna a na velice hladký pohledový beton lze promítat filmové materiály. Dalším využitím může být opět hudební vystoupení, či ochotnické divadlo, nebo přednáška pod širým nebem. Co se stromů týče, byly vybrány původem exotické, avšak u nás běžně vysazované listnaté stromy středního vzrůstu. Tedy mezi 5 – 9 metry výšky. Především se jedná o Japonský javor a odnože Sakury.



*Obrázek č.9 – Pohled ze zadní části areálu*



### Závěr

Vše jsem projektoval tak, aby disponovalo co největší estetičností, ale i funkčností a trvanlivostí. Celá studie je řešena především tak, aby přitáhla široké generační spektrum obyvatel. Tudíž pomohla společenskému soužití.



*Obrázek č.10 – Pohled na stávající objekt a atrium z východní strany areálu*